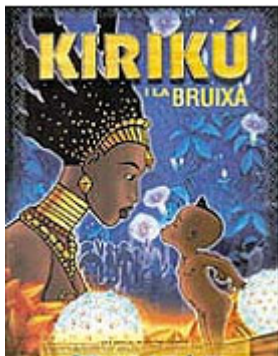


KIRIKÚ I LA BRUIXA

Títol original: Kirikou et la sorcière

FITXA TÈCNICA I ARTÍSTICA



Direcció: Michel Ocelot

Producció: Didier Brunner, Paul Thiltges y Jacques Vercruyssen.

Animació: Rija Studios (Riga) Exist Studios (Budapest)

Música: Youssou N'Dour amb la participació de Michel Dutheil

Montatge: Dominique Lefevre

Països: Bèlgica, França i Luxemburg

Any: 1998.

Durada: 74 min.

Resum

La pel·lícula està basada en un conte de l'Àfrica occidental. A la primera escena, un infant parla des del ventre de la seva mare. Així comença la bella història d'un infant molt petit, però intel·ligent i valent. La seva mare li explicarà ben aviat que la bruixa Karabà, capaç de grans malefícis, ha assecat la font del poblat i ha devorat pràcticament tots els homes que l'han volgut combatre. El petit Kirikú emprèn un viatge ple de perills i aventures fins la Muntanya Prohibida, on el seu avi, el Savi de la Muntanya, que coneix Karabà i els seus secrets, li descobrirà el secret de la maldat de Karabà. Amb enginy i tenacitat retornarà la pau i la joia de viure al poblat.

Escenes de DVD

1. Kirikú ha nascut
2. La bruixa Karabà, perquè ets dolenta?
3. El secret de la font maleïda
4. Viatge a les montanyes prohibides
5. La disfressa de Karabà
6. El savi de la muntanya
7. La transformació
8. Crèdits finals

Pel professorat



La pel·lícula ha estat coproduïda per França, Bèlgica i Luxemburg i dirigida pel francès Michel Ocelot, Està basada en un conte de l'Àfrica occidental, concretament del poble dels Senufos, una ètnia de Costa de Marfil que Michel Ocelot va conèixer en la seva infantesa guineana. Aquesta pel·lícula de dibuixos animats li ha permès parlar de les tradicions, a gent, els colors i la cultura d'Àfrica, amb la fantasia d'un conte, però també amb realisme.

Faula clàssica sobre la conquesta de la llibertat i el creixement, inspirada en els rituals d'iniciació o proves que han de passar els adolescents per a demostrar la seva capacitat o

valor i que són la base d'aprenentatge de les societats tradicionals. Al film hi ha elements també de contes europeus com ara el Patufet, la reina de les neus, la Bella i la bèstia i els mites d'Ulisses i Merlín. I també de personatges lligats al folklore africà i africanitzant, com el sací pereré, etc.

És notable la presència de la lluita per la supervivència, però sobretot la pròpia identitat i llibertat són el rerefons perceptible d'aquest conte que ens arriba a través de la innocència, la vitalitat i l'esperança dels nens.

La banda sonora del film és obra d'un dels artistes africans més internacionals, el senegalès Youssou N'Dour, gran coneixedor dels sons del continent i un artista preocupat per conservar les tradicions musicals. Usa molts instruments tradicionals com el ritti, el belafó, el cora, el beló o el xalam.

Cal remarcar com les cançons no són simples ornaments, sinó que tenen molt a veure amb l'acció i totes elles tenen lletres que reforcen la narració.

Aquest film és una excusa molt bona per pensar l'Àfrica. A diferència d'altres films que usen l'Àfrica només com excusa, com escenari, com ara *El rei Lleó*, en aquesta cinta hi ha una representació d'una Àfrica molt respectuosa amb els aspectes típics de la cultura tradicional, reconstruint l'estructura dels poblats subsaharians i creant l'atmosfera adient:

- .la importància de l'aigua
- .els jocs dels infants
- .el treball de les dones
- .la manera de tritura el mill
- .la manera de cuinar
- .la gestió de la vida comunitària
- .el paper dels vells
- .importància dels cants i les dances rituals

Pot ajudar a ordenar moltes de les informacions que els estudiants reben des dels diversos mitjans de comunicació sobre l'Àfrica. Es pot enriquir aquesta pel·lícula amb algun documental sobre l'Àfrica de manera que alguns aspectes: vestir, cases, paisatges o costums, els siguin familiars. Si tinguéssiu la sort de tenir algun infant subsaharià a l'aula es podria aprofitar per explicar algunes altres faules africanes. També es pot aprofitar per explicar altres contes africans.

Com visualtzar

Per episodis, que poden o no coincidir amb les partions del DVD. Fóra bo comentar els episodis que tenen unitat, per tal d'assegurar la comprensió de l'argument. També ens pot servir per anar fent hipòtesis sobre el que succeirà.

ABANS DE VEURE LA PEL·LÍCULA

Qüestionari previ

- Coneixes contes que tinguin com a protagonistes personatges petits?
- Coneixes contes que tinguin com a protagonistes personatges petits i valents?

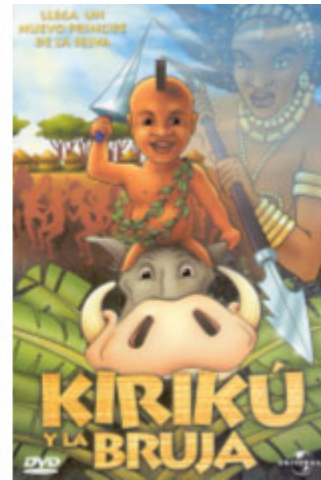
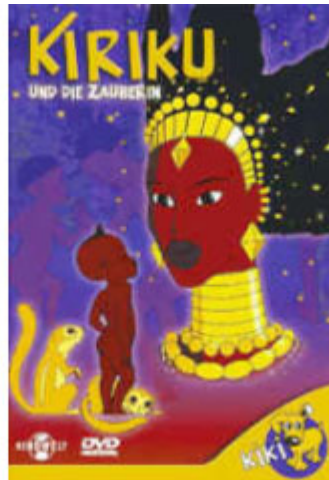
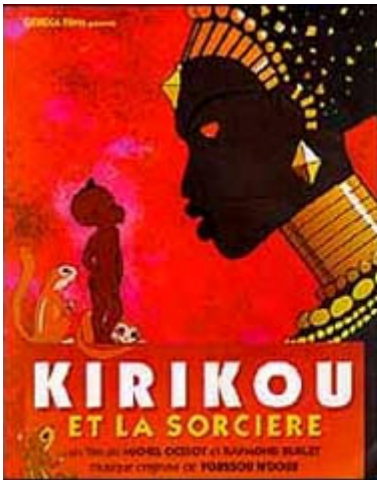
1.El títol i la caràtula

El títol original és *Kirikou et la sorcière*. A Mèxic es diu *Kirikú i la hechicera*
En castellà es diu *Kirikú y la bruja* i en català podria ser *Kirikú i la fetillera*.

- Quina diferència hi ha entre una bruixa i una fetillera?

Segons el diccionari *GEC*, Bruixa és una dona que practica la bruixeria. Sol ser vella, lletja i dolenta. La bruixeria és un poder malèfic exercit per algú que se suposa que té pacte amb el diable. Fetillera és la persona que practica la fetilleria com ara els curanderos de les tribus primitives. La fetilleria és un conjunt de pràctiques màgiques per posar al servei dels éssers humans les forces naturals.

Les caràtules



Estudi de distintes caràtules relacionades amb el film

- De cadascuna
Què ens diu el dibuix?
Ens anuncia de què anirà la pel·lícula?

- De la que nosaltres usem
.Què remarca a diferència de les altres?
.Quines expectatives et crea?

Una vegada vist el film:

- . Creus que s'han acomplert les expectatives que t'oferia la caràtula?
- . Què t'hi sobra o què t'hi falta?
- . Amb quina et quedaries?

- Personalitza la caràtula. Dibuixa la teva caràtula a partir de distintes elements que pots fotocopiar o trobar a internet: lletres, fotogrames de publicitat, etc.

DESPRÉS DE VEURE LA PEL·LÍCULA

Estructura.

Aquesta faula té l'estructura narrativa de tots els contes clàssics:

- . L'inici es presenta com una mancança: absència d'aigua i desaparició dels homes, que porta l'heroi a resoldre el conflicte.
- . Proves (Recuperar l'aigua de la font, salvar els infants)
- . Llarg viatge per resoldre la qüestió. Viatge iniciàtic ple de perills
- . Ajuda dels "donants", personatges que donen un cop de mà a l'heroi : animals, l'avi
- . El bé triomfa i l'heroi és reconegut

Procurar que els estudiants s'adonin d'aquesta estructura a base de fer preguntes:

- Què passa?
- Quan, com i on passa?
- Per què passa?
- Què necessita o què busca Kirikú?
- Què es planteja de fer Kirikú?
- Amb quins conflictes es troba Kirikú?
- Quines qüestions resol?
- Per què decideix fer un viatge?
- Quins perills troba en el viatge?
- Qui l'aconsella i ajuda?
- Com l'aconsellen i ajuden?
- Com acaba?

Fent memòria entre tots, llistarem els distints episodis per ordre (treballant causes i conseqüències), fins que en quedi clar el fil argumental.

2.L'ACCIÓ

Espai i temps

- A quina època de l'any passa la pel·lícula? (observar com van vestits els personatges, la vegetació, etc.)

- On passa l'acció?

Descriure els llocs geogràfics on passa l'acció (muntanya, plana, etc.)

Com està distribuït el poblat on viu Kirikú? Podries dibuixar-lo?

Com són les cases o cabanes?

Com van vestits els diferents personatges?

Quins són els colors de les robes que duen?

Quins animals hi ha en el poblat o aprop?



Informació:

Actualment el país del senoufo està repartit entre tres estats: la Costa d'Ivori, Malí i Burkina Faso.

El poble del senoufo està constituït per 1. 500.000 persones aproximadament i està dividit en més de 30 subgrups. Cada subgrup té uns trets particulars, però entre ells

comparteixen la llengua, els patrònims i l'organització social i religiosa.

Són essencialment pagesos i cultiven l'arros, el mill, la mandioca i el te (ingame?)

L'ambient

a) Situar la pel·lícula en el seu context geogràfic i cultural. Pot ser una bona ocasió per aprendre coses sobre l'Àfrica. Quins aspectes t'han ridat l'atenció?:

- La sequera
- Com es prenen les decisions
- El distint paper d'homes i dones
- Les creences
- El paper de la música i de les dances
- (els totems)
-

b) Comparar l' Àfrica de Kirikú i el nostre món:

Les cases

Els vestits

L'alimentació

Com es desplacen

Costums

Paisatge

Rituals i celebracions

➤ Fotografies d'Àfrica.

Comentar aquestes fotografies fetes l'any 1994 d'un poblat senufo. Comparar el poblat de la pel·lícula i el poblat de les fotografies



Poblat senufo.



Cases circulars i graners

- Relacionar aquesta fotografia que mostra un forn de ceràmica amb els objectes que hem vist a la pel·lícula.



Artesà senufo

Autor: A. De Cara 1996

<http://www.losviajeros.com/fotos/afrika/costa/index.php?lg=s>

- Una bona introducció també seria treballar algunes de les pintures africanes de Miquel Barceló: www.pintura.aut.org

- Ordenar aquestes imatges segons la seqüència de la història



3. ELS PERSONATGES

- Buscar els adjectius que millor defineixin els personatges

	Descripció física	Descripció psicològica
Kirikú		
Karibá		
La mare		
L'oncle		
L'avi		

AJUDA per la mestra

Trets físics

Algunes observacions que es poden fer:

- Aspecte físic general: menut, alt, prim, ros, fort, jove, àgil, musculós,
- Com gesticula, com es mou: elegant, lent, nerviós, ràpid,

Trets psicològics

Buscar entre aquests adjectius algun que vagi bé per a usar en la descripció dels personatges

Bondadós	Perseverant	Generós	Humil
Calmat	Solidari	Indiferent	Obedient
Tolerant	Ordenat	impacient	colèric
Pacient	voluntariós	sincer	respectuós
Delicat	amical	bondadós	apassionat

- Pla de discussió

per a treballar primer individualment i després en grup

- Afegir-hi algun personatge més o treure'n algun
- Afegir-t'hi tu fent un paper. (Pots triar un dels papers que ja hi ha o afegir un nou personatge que inventaries)
- Amb quin dels personatges viuries i amb quin no i per què
- Quins valors representen els distints personatges del film? (es pot posar una llista de valors positius: solidaritat, tendresa, estimació, tolerància, comprensió, generositat, amistat?)

- Com reaccionen emocionalment?

Pots detectar algun moment del film on sigui molt explícit algun dels sentiments següents per part d'algun dels personatges principals?

	Sentiment	Moment del film
Kirijú		
Mare de Kirikú		
Oncle		
Karabá		
Avi		
Gent del poblat		
Nens		

AJUDA PER LA MESTRA

Ira : fúria, ultratge, ressentiment, còlera, exasperació, indignació, aflicció, acritud, fastigejament, irritabilitat, hostilitat, violència, odi, etc.

Tristesa: pesar, melanconia, pessimisme, llàstima, autocompassió, solitud, abatiment, desesperació, aflicció, atatiment, esllanguiment, etc.

Temor: ansietat, aprensió, nerviosisme, preocupació, consternació, inquietud, cautela, incertesa, paor, por, terror, fòbia, pànic, etc.

Plaer: felicitat, alegria, diversió, orgull, extremiment, embadaliment, gratificació, satisfacció, eufòria, èxtasi, etc.

Amor: acceptació, simpatia, confiança, amabilitat, afinitat, devoció, adoració, afecte, estima, tendresa, consideració, predilecció, etc.

Sorpresa: commoció, desconcert, admiració, estranyesa, atordiment, estupefacció, esbalaïment, meravellament, etc.

Disgust: menyspreu, avorriment, aversió, disgust, repulsió, desplaer, desgrat, pena, aflicció, sofriment, turment, empipament, molèstia, decepció, malestar, etc.

Vergonya: culpabilitat, molèstia, disgust, remordiment, humiliació, arrepentiment, mortificació, contrició, deshonor, etc.

➤ **Altres personatges**

Hi ha altres personatges importants a la pel·lícula: els fetitxes, les plantes i els animals.

Mirarem de reconèixer els animals, tot ajudant-nos:

Les aus que pul.lulen pel poblat són....

Els animalons que ajuden Kirikú i són rosegaires i es diuen

L'ocell que lluita amb Kirikú és una... (També n'hi ha a Europa i Àsia)

Sembla un senglar però es diu...

L'animal que rep Kirikú en el termiter, són els grans....

La.....és verinosa i fa mala olor

Animals que surten a la pel·lícula:

gallines de Guinea,



puput (cast. abubilla),





*facoquer: mamífer semblant al porc senglar.
Sol viure a l'Àfrica oriental*

calaos: ocell gran



ratel: mamífer carnívor arrodonit, de potes curtes i urpes. Excavador i omnívor, de pelatge arrissat i llarg



- Hi ha també la vívora cornuda i esquirols.
- En recordes alguns altres més coneguts per tu?

4. COMPRENSIÓ DE LA PEL·LÍCULA

Tot i semblar un conte simple que desseguida és interpretat, pot ser un gran estímul per a la reflexió, perquè darrera una bonica història s'amaguen aspectes profunds

Tota la pel·lícula s'articula sobre oposats que cal tenir clars:

- | | |
|-------------------------|---------------------------------|
| -El bé i el mal | -La realitat i les creences |
| -Els bons i els dolents | -La veritat i les supersticions |
| -Els homes i les dones | -La vida i la mort |
| -Els grans i els petits | -El coratge i la por |
| -Els savis i els necis | -.... |
| -El grup i l'individu | |

Identificar aquestes dualitats a partir de personatges, accions o moments de la pel·lícula

Pla de discussió

- ¿Quina escena t' ha agradat més?
- ¿ Alguna escena t' ha fet por?
- ¿ Què sents en l'escena on cremen la casa de la dona que no ha donat les seves joies?
- ¿ I a la que arrenca l'espina a la bruixa ?
- ¿ Qué es més valuós que l'or a la tribu de Kirikú?
- ¿ Per qué reacciona tant violentament la gent quan la bruixa ja no té poders?

Sobre La pel.lícula

- Què ens diu aquest film sobre Àfrica?
- És una ficció o podria passar en la realitat?
- T'has posat a la pell de Kirikú ?
- Com creus que haguessis reaccionat tu?
- Quin sentiment et provoca l'actitud de Karabá o de Kirikú?
- Quin altre títol posaries a la pel.lícula?

TEMES QUE ES PODEN TRACTAR

1. Ser diferent

Kirikú és més petit que els altres infants. Encara que sigui més intel.ligent i més llest els altres nens i nenes del poblat li fan saber que no els agrada. Què diries que els molesta més:

- que sigui més llest o que sigui més petit?
- ser més petit li dóna avantatge?
- ens molesten les diferències?
- en realitat no som tots diferents?
- què és el que valorem de les persones?

Altres models

Relacionar la figura de Kirikú amb altres personatges de contes: Patufet, l'aneguet lleig, etc.

2. Ser valent

- Kirikú és un infant especial, coratjós i que s'enfronta a tota mena de perills :

Perills als quals s'enfronta

Risc que corre

Ajuda l'oncle a fugir de la bruixa
Salva els infants del poblat dues vegades
Descobreix perquè no hi ha aigua
Atravessa la muntanya excavant sota terra
Treu el clau de Kirikú

A punt de morir ofegat

- Kirikú és molt valent, però en alguna ocasió és un xic temerari i poc prudent?

3. Ser dolent

La bruixa dolenta

Perquè és dolenta Karabà, li pregunta Kirikú a la mare. Les bruixes tenen molt mala fama, desde sempre han estat ésser maléfics.

- Quines coses fa la bruixa Karabà que et faci pensar que és dolenta?

.....
.....
.....
.....

- Malgrat ser una bruixa fa alguna cosa bona?

.....
.....
.....
.....

4. Les supersticions

Superstició és una referència o por excessiva a les coses desconegudes i misterioses. Creença considerada irracional. Atribució d'una força oculta i sobrenatural a objectes o esdeveniments que per llur natura no la poseeixen.

La mare diu a Kirikú:

"La bruixa explica tonteries i el mag de la montanya explica les coses com són"

- Quines supersticions creus que hi ha a la pel·lícula, per exemple la font està maleïda, no t'hi pots acostar, etc.
- Coneixes algunes supersticions de gent d'aquí: els dimarts i 13, els gats negres, passar per sota d'una escala, un mirall trencat, etc.

5. Ser nen (o nena)

Kirikú diu: "De vegades em canso de lluitar i em sento petit i tinc una mica de por"

Preguntar

Per què, per què, per què pregunta Kirikú al seu avi. Fer preguntes és molt saludable, és la manera d'aprendre. Si no ens fem preguntes, no obtindrem respostes. Kirikú és un nen que pregunta molt, que vol saber. Però no totes les preguntes són bones.

Preguntes i bones preguntes

Vegem del llistat que et proposem si hi ha preguntes bones i preguntes dolentes i per què.

- Quant pesa mitja hora?
- Per què les fulles dels arbres són verdes?
- Per què els nens i nenes són menuts?
- Com se sap quan és festa?
- Quants cèntims val 1 euro?
- Quina diferència hi ha entre el dia i la nit?
- Quina diferència hi ha entre una ceba i una sabata?
- Les preguntes anteriors són del mateix tipus?

Preguntes i respostes

- Hi ha preguntes que només tenen una resposta?
- Hi ha preguntes que tenen distintes respostes?
- Les respostes són més interessants que les preguntes?
- Hi sol haver més preguntes que respostes?

Els contes



- Com comencen i com acaben els contes?
- Perquè creus que ens agraden tant els contes?
- Quins són els contes que més m'agraden?
- Diries que Kirikú és un conte? Per què?
- Coneixes algun altre conte africà?

Altres temes

- .El naixement i el créixer. Com esdevenir autònom?
- .El paper dels vells en el poblat
- .La importància de l'aigua
- .Les supersticions i les creences errònies
- .Les feines de les dones
- .Els jocs dels infants
- .Com celebren els esdeveniments

La pel·lícula

- Quants anys passen aproximadament des de l'inici de la pel·lícula fins a la darrera escena? Com ho sabem en el film?
- Podries dir quin aspecte del film que t'ha cridat més l'atenció com ara: els personatges, els dibuixos, on passa, la música, el vestuari, o altres
- Recordes alguna seqüència o fotograma especialment impactant?
- Quins són els moments més especials de la pel·lícula per a tu?

- 1.
- 2.
- 3.

➤ Canviar el final de la pel·lícula

AVALUACIÓ

A tu que t'ha dit la pel·lícula?

Digues la teva opinió sobre el film, justificant la teva avaluació.

- M'ha agradat perquè.....
- M'ha fet por perquè.....
- M'ha fet riure perquè.....
- M'ha sorprès perquè.....
- M'ha indignat perquè.....
- M'ha fet somriure perquè.....
- M'ha emocionat perquè.....
- M'ha alegrat perquè.....
- M'ha molestat perquè.....
- M'ha inquietat perquè.....
- M'ha distret perquè.....
- M'ha avorrit perquè.....
- M'ha sobtat perquè.....
- M'ha il·lusionat perquè.....
- M'ha informat perquè.....

Què m'ha explicat que no sabia ?

PER SABER-NE MÉS

Webs

<http://www.kirikou.net/folklore.html>

www.auladecine.com

Altres pel·lícules

Kirikú i les bèsties salvatges