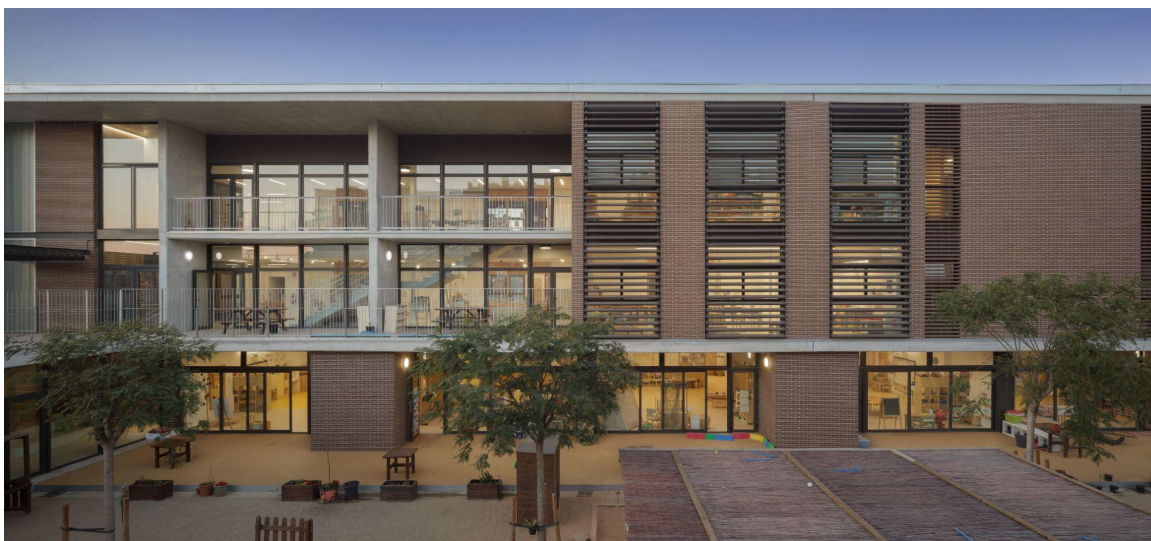


PLA D'ATENCIÓ A LA DIVERSITAT



Actualitzat juny 2023

Contingut

1. Context i ideari del centre	3
1.1 Marc conceptual i normatiu	3
1.2 Principis	3
2. Filosofia i projecte educatiu. Polítiques i pràctiques del centre	5
2.1 Disseny metodològic	6
3. CAEI	7
4. Criteris que prioritzen l'atenció amb l'alumnat NESE	9
5. PLANS INDIVIDUALS	12
6. Mestres de suport i atenció a la diversitat	13
7. Avaluació i seguiment del PAD	14
8. Annex. Participació al debat ara és demà sobre els pilars del sistema educatiu (gener de 2017)	14

1. Context i ideari del centre

L'Escola La Maquinista és un centre públic d'Educació infantil i primària que va iniciar la seva activitat el curs 2008-2009.

El centre està situat al barri del Bon Pastor, i acull majoritàriament alumnat dels barris del Bon Pastor, Sant Andreu i Baró de Viver. El tipus de població és divers en relació al nivell socioeconòmic i cultural. L'escola està separada del nucli antic i creada a partir de la demanda de les famílies noves al barri.

1.1 Marc conceptual i normatiu

En les darreres dècades les polítiques dels organismes internacionals han estat plenament favorables i compromeses amb la qualitat i l'equitat de l'educació per a tots els infants i joves en el marc d'un sistema educatiu inclusiu.

El 17 d'octubre de 2017 s'aprova el [decret](#) 150/2017 de l'atenció educativa a l'alumnat en el marc d'un sistema educatiu inclusiu, que té per objecte garantir que tots els centres educatius sostinguts amb fons públics dins l'àmbit de l'ensenyament no universitari siguin inclusius.

1.2 Principis

Parlar d'una escola per a tothom implica concretar els principis següents:

- El reconeixement de la diversitat com un fet universal.
- El sistema inclusiu com l'única mirada possible per donar resposta a tots l'alumnat.
- La personalització de l'aprenentatge perquè cada alumne pugui desenvolupar al màxim les seves potencialitats.
- L'equitat i la igualtat d'oportunitats com a dret de tots els alumnes a rebre una educació integral i amb expectatives d'èxit.
- La participació i la coresponsabilitat per construir un projecte comú a partir del diàleg, la comunicació i el respecte.
- La formació del professorat per promocionar oportunitats de creixement col·lectiu i per desenvolupar projectes educatius compartits.

L'educació per la que apostem té com objectiu millorar la vida de les persones i del món.

- Educació 2030. Declaració d'Inchenon

Educació inclusiva i equitativa de qualitat. L'educació com a dret universal bàsic per garantir els altres drets, essencial per la pau, la tolerància, la realització humana i el desenvolupament sostenible. Cal centrar esforços entre les persones més desafavorides, especialment aquelles amb discapacitat.

Educació de qualitat. Enfortir els recursos, processos, l'avaluació dels resultats i els mecanismes per mesurar els progressos.

Fomentar la creativitat i el coneixement. Assegurar les competències bàsiques alfabètiques, aritmètiques, analítiques i la resolució de problemes. Competències cognitives interpersonals i socials d'alt nivell. Valors i actituds que permetin vides saludables i plenes per respondre als reptes locals i globals mitjançant l'educació per al desenvolupament sostenible (EDS).

Vies d'aprenentatge flexibles. Reconeixement i validació de l'educació informal i no formal.

Millors respostes per a les persones desplaçades i refugiades oferint entorns d'aprenentatge sans, segurs i encoratjadors.

Destaquem aquells aspectes en els quals podem donar resposta directa des de l'escola i sobre els que podem prendre decisions compromeses:

- Equitat- sentiment de pertinença.

Cal promoure i fomentar espais d'educació formal, informal i no formal de qualitat en entorns diversos i oberts que permetin als infants d'entorns més desafavorits tenir altres estímuls i experiències i fer-se seus recursos de ciutat.

- Educació de qualitat-itineraris personalitzats.

Compromís dels *equips docents* amb una educació crítica i compromesa amb els ODS. Temps de formació i reflexió dels equips. Desenvolupament d'eines per avaluar aspectes com autonomia, creativitat, valors, actituds o cooperació.

Replantejament del *horaris*. Les experiències de les escoles i instituts en els que treballem ens fan experts i les nostres experiències i opinions valen. Per tant, i sense desmerèixer tot allò que pot aportar la recerca, hem de trobar la manera de respondre a les necessitats dels centres educatius catalans per tal d'oferir una educació de qualitat.

Els *itineraris* personalitzats orientats a tot l'alumnat i especialment a aquells infants i joves que més ho necessiten (alumnat amb NESE, persones refugiades i nouvingudes, entorns vulnerables...).

Cal destacar la importància d'un equip d'educadors de qualitat per acompanyar els infants a l'estona de l'àpat i del temps de lleure, així com activitats complementàries.

També serà rellevant la col·laboració amb altres recursos de l'entorn orientats a l'atenció socioeducativa i altres serveis especialitzats

Cal reconèixer el paper de la família per sentir que tots aquests espais no els són aliens a través de propostes com +educació, extraescolars compartides, i promoure els recursos i beques per acompanyar infants i famílies i fer possible itineraris personalitzats rellevants.

2. Filosofia i projecte educatiu. Polítiques i pràctiques del centre

Entenem l'escola com una organització intel·ligent on el tot és més que la suma de les parts. Una organització que situa la finalitat més enllà de l'escola, vetllant per la formació integral i harmònica dels individus, respectuosa amb les necessitats de cada etapa i de cada infant en particular i que ha de fonamentar les bases per una ciutadania ètica amb capacitat per viure i convida en el món, adaptant-se als canvis i aportant elements per millorar-lo, tot situant els objectius col·lectius per davant dels individuals.

El PEC recull la base filosòfica que fonamenta les nostres pràctiques. Prenent com a referent l'informe de l'UNESCO (1996), de J. Delors, basem el nostre projecte en tres bases teòriques, que ens han de permetre treballar per l'aprendre a fer, a conèixer i a convida. La reflexió sobre com assolir els pilars descrits per l'informe Delors ens porta a desenvolupar metodologies i tendències que afavoreixen el desenvolupament de les capacitats, fonamentades en les següents bases teòriques:

- 1) La **visió sistèmica** ens orienta a l'hora de relacionar-nos amb la comunitat educativa, respectant el rol de cadascú i reconeixent-lo. Aquesta visió permet plantejar metodologies més inclusives que faciliten el sentiment de pertinença de tots els infants al grup.
- 2) El **diferents ritmes i estil d'aprenentatge de cada infant**. L'enfocament de les activitats d'aprenentatge ha de tenir en compte les diverses maneres d'aprendre dels alumnes.
- 3) El **desenvolupament comunitari** afavoreix la interacció i la participació de tots els sectors i el treball en xarxa amb tots els agents educatius possibles. Les comunitats d'aprenentatge són una vehicle d'aprenentatge i participació que afavoreixen el sentiment de pertinença.

2.1 Disseny metodològic

Tenint en compte el nostre ideari, l'escola està organitzada contemplant les necessitats de cada persona per tal que es pugui desenvolupar individualment i socialment.

Aquesta organització permet respondre a les necessitats de l'alumnat amb NESE amb les **mesures universals**.

El disseny dels espais d'educació infantil i cicle inicial i les propostes de cicle mig i superior, permeten a cada infant el desenvolupament de les capacitats i competències, tenint en compte el seu estil d'aprenentatge i adaptant-se als ritmes i necessitats individuals.

L'acompanyament de la *mestra tutora* i dels referents de cicle en el teixit d'aula permetrà adaptar els objectius i recursos a l'alumnat que ho precisi. La mestra tutora esdevé clau en el coneixement del grup de referència, sent present també en les estones en les que intervenen altres especialistes.

L'*especialista d'EE* o mestra de reforç, han de ser un pilar fonamental per les mestres de cada grup, incidint sobretot en l'alumnat amb NESE, en el disseny i avaluació del **PI**, en la coordinació amb especialistes externs i famílies, i tot allò que faciliti el desenvolupament dels infants i el benestar de la comunitat.

El projecte pedagògic és la base per una organització que respongui a les necessitats i interessos individuals dels infants. D'altra banda l'entorn ens ofereix recursos de qualitat que poden complementar aquestes necessitats i interessos que intentem connectar i potenciar.

Treballem per millorar l'estructura organitzativa i la col·laboració entre els recursos externs i l'escola per respondre més i millor a les necessitats de cadascú.

Per fer això partirem dels projectes i xarxes amb els que treballem:

1. Les pràctiques del centre afavoreixen la personalització de l'aprenentatge. Volem avançar en els itineraris personalitzats amb l'acompanyament de l'equip de mestres del cicle i la complicitat de la família.
2. La coordinació amb l'espai migdia, com a projecte pedagògic compartit.
3. +educació, amb la Universitat del temps lliure i les activitats extraescolars del propi centre o de l'entorn per ampliar les oportunitats de lleure de qualitat en tant que incideix directament en l'èxit educatiu.
4. XIAJ del Bon Pastor per millorar la vinculació i eficiència dels recursos adreçats als infants.

3. CAEI

La comissió d'atenció a la diversitat està formada per:

- Representant de l'equip directiu
- 2 mestres especialistes d'Educació especial.
- Professional de l'EAP
- Altres mestres referents d'atenció a la diversitat, si és possible.

<u>Objectius</u>	<u>Actuacions</u>
Vetllar per l'educació inclusiva i de qualitat.	<p>Detecció i reconeixement de les necessitats i possibilitats de l'alumnat amb necessitats educatives especials.</p> <p>Vetllar perquè les metodologies i propostes siguin obertes i possibilitin l'accés al currículum i la participació de tots els infants segons el seu ritme, capacitats i estils d'aprenentatge.</p> <p>Vetllar per cobrir les necessitats formatives de l'equip educatiu orientades a dur a terme determinades propostes afavoridores de l'atenció a la diversitat.</p>

	Previsió i organització dels recursos humans necessaris per facilitar la participació de tot l'alumnat en les activitats.
Facilitar la reflexió de l'equip de mestres respecte l'atenció a tot l'alumnat.	<p>Planificació de reunions de l'equip de mestres per compartir criteris, procediments i recursos.</p> <p>Acompanyament i observació a l'aula per facilitar la pràctica reflexiva i orientar la intervenció.</p> <p>Planificar reunions d'avaluació per a recollir necessitat i propostes de millora, així com avaluar els avenços i la implementació de les propostes.</p> <p>Planificar, si cal orientacions de professionals experts, que ens assessorin en l'atenció a determinats infants.</p>
Planificar l'organització de l'atenció a la diversitat del centre.	<p>Establiment de criteris de prioritització d'atenció a l'alumnat amb NESE.</p> <p>Establiment de criteris de prioritització de l'alumnat que ha de ser valorat pel professional referent de l'EAP.</p> <p>Recollida d'informació dels tutors sobre les necessitats específiques de l'alumnat de cada grup-classe.</p> <p>Planificació de les mesures de suport necessàries per a donar resposta a les necessitats detectades.</p> <p>Seguiment i avaluació de les mesures de suport.</p> <p>Recollida i planificació de les propostes de millora.</p>
Vehicular la coordinació entre els recursos externs i l'equip pedagògic.	Coordinar de manera efectiva la informació rellevant de l'equip de mestres amb el CDIAP, CSMIJ, comissions socials i altres serveis externs.
Acompanyar l'alumnat i les famílies durant tot el procés.	Fer les reunions necessàries amb les famílies de l'alumnat amb NESE per orientar-los i acompanyar-los durant tota l'escolaritat i també en el moment de canvi de centre o etapa.

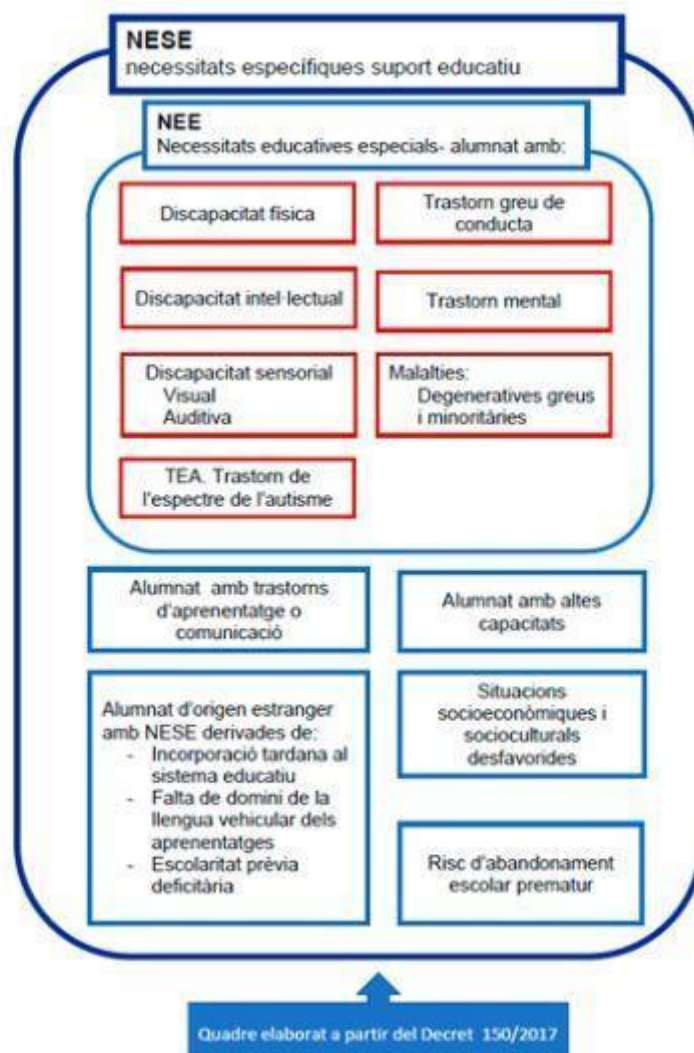
4. Criteris que prioritzen l'atenció amb l'alumnat NESE

NESE	Detecció	Resposta educativa	Recursos
Alumnat amb diversitat psíquica o funcional amb informe de l'EAP	Ja venen detectats per l'EAP Es detecten a l'escola i es fa demanda de dictamen.	PI	Estratègies d'orientació a l'equip educatiu. Suport per part de l'especialista d'EE o referent d'atenció de diversitat del cicle. Intervenció d'especialistes externs. Atenció per part d'altres serveis externs: CDIAP, CSMIJ,..
Alumnat amb trastorn d'aprenentatge (Altes capacitats, retard greu d'aprenentatge)	Observació dels mestres referents. Observació de l'especialista d'EE o referent d'atenció a la diversitat del cicle. Valoració psicopedagògica EAP	PI	Estratègies d'orientació a l'equip pedagògic. Adaptacions metodològiques i suports materials. Suport per part de l'especialista d'EE o referent d'atenció de diversitat del cicle. Intervenció d'especialistes externs.
Alumnat amb TEA	Ja venen detectats per l'EAP Es detecten a l'escola i es fa demanda de dictamen.	PI	Estratègies d'orientació a l'equip pedagògic. Adaptacions metodològiques i suports materials. Suport per part de l'especialista d'EE o referent d'atenció de diversitat del cicle.

			Els suports intensius SIEI, CREDA, AIS... dependran de les necessitats de suport de cada alumne i el seu entorn
Alumnat amb trastorn greu de la conducta.	Observació dels mestres referents i l'especialista d'EE o referent d'at. a la diversitat del cicle. Valoració EAP	PI	Estratègies d'orientació a l'equip pedagògic. Preveure el suport puntual d'un adult més a l'aula. Intervenció d'especialistes i serveis externs. Seguiment del protocol de centre per a la gestió dels conflictes que puguin originar.
Alumnat nouvingut	Matrícula (direcció) Avaluació de competències per part de la mestra tutora i referent d'atenció a la diversitat del cicle.	Adaptació específica per l'avaluació (PI de les àrees implicades)	Acollida del grup de referència. Acollida a la família. Mesures de suport i orientació per facilitar la competència lingüística. Adaptacions materials si cal. Serveis educatius si cal (CRP; ELIC i EAP)

Les Necessitats Específiques de Suport Educatiu¹ s'identifiquen i s'avaluen considerant el funcionament de l'alumne dins del seu context educatiu, independentment de la seva condició personal i social, amb l'objectiu de proporcionar-li els suports necessaris per afavorir-ne l'aprenentatge en condicions d'equitat. S'han de basar en:

- Les àrees de fortaleses de l'alumne
- Les competències prèviament adquirides i la modalitat d'aprenentatge més eficaç
- Els reptes, els desafiaments curriculars als quals s'enfronta
- Les condicions personals o socials que interfereixen en la seva capacitat d'aprendre.



¹ xtec.gencat.cat/ca/curriculum/diversitat-i-inclusio/atencio-educativa-als-alumnes/nese/

5. PLANS INDIVIDUALS

S'adrecen a l'alumnat que per les seves condicions o circumstàncies personals, de forma permanent o temporal, els són insuficients les mesures ordinàries.

Els plans individuals són una mesura excepcional un cop esgotades les altres mesures. Recullen la programació personalitzada amb propostes de treball funcionals i concretes, prenent com a referent les propostes generals d'aula.

La decisió d'elaborar el PI correspon a la CAEI.

El tutor de l'alumne és el responsable d'elaborar el PI i de fer-ne el seguiment, amb l'assessorament del referent d'atenció a la diversitat i, si escau, amb l'assessorament dels serveis educatius i prenent en consideració els informes que aportin altres professionals de l'àmbit sanitari i sociosanitari, i ha d'actuar com a principal interlocutor amb els pares, mares o tutors legals i l'alumne.

El director/a del centre, a proposta de la comissió d'atenció a la diversitat (CAEI), dona el vistiplau per iniciar un procés d'elaboració de PI, i vetlla perquè es dugui a terme.

6. Mestres de suport i atenció a la diversitat

La direcció del centre vetlla perquè les metodologies i l'organització dels recursos personals i horaris facilitin l'atenció a la diversitat de tot l'alumnat i contemplin els suports necessaris per l'alumnat amb NESE.

Sempre que sigui possible l'atenció s'orientarà en el marc de les mesures universals i es vetllarà perquè les mesures addicionals (suport personal, acció tutorial, SEP...) estiguin vinculades a les mesures de suport universals.

En els casos en els que es requereix mesures de suport intensiu (escolaritat compartida, suport del CREDA, CREDV, CEEPSIR,...), es vetlla per la coordinació i col·laboració per l'assoliment del PI i per l'atenció coordinada amb les famílies.

Per tal que l'equip docent pugui donar resposta a l'atenció a la diversitat, és indispensable la formació i acompanyament de l'equip en general i de cada mestre en particular.

La persona referent de l'EAP, les persones referents de suport a l'atenció a la diversitat, i altres professionals implicats, facilitaran la informació rellevant a la mestra tutora, l'acompanyaran en l'elaboració i avaluació del PI, així com en l'orientació d'estratègies a l'aula i suports necessaris.

S'afavorirà la col·laboració de l'equip docent en general i de manera específica en el propi cicle, així com amb les persones referents de l'equip migdia.

Un altre aspecte important és l'acompanyament en les reunions amb les famílies i les orientacions de recursos i activitats fora de l'horari lectiu, així com el pas a la secundària.

La programació d'espais de programació i coordinació entre la mestra tutora i la referent d'atenció a la diversitat, són imprescindibles per avaluar i preveure els suports materials o metodològics pels infants que ho precisen.

L'avaluació de l'alumnat i els informes es faran d'acord amb els objectius previstos en el seu PI.

El centre proposa dues persones d'entre l'equip docent com a referents d'atenció a la diversitat, i en descriu les seves funcions, que es relacionen a continuació:

- Seguiment de casos, actualització i ús habitual de la graella de seguiment de casos.
- Observació a l'alumnat per orientar l'acció tutorial. Especialment durant el primer trimestre.
- Figura 1: atenció a infantil i cicle inicial. Porta espai de joc simbòlic.
- Figura 2: atenció a cicle mitjà i superior. Fa reforç a les propostes de treball.
- Cicle a inici de curs: revisió de casos i planificació de l'orientació a les tutories. Establir itineraris personalitzats. Acordar la distribució horària de l'atenció en horari lectiu, partint d'un horari marc.
- Acompanyament a les tutories fora d'horari lectiu. Coincidir amb la coordinació de nivell. Programació mensual de les actuacions.
- Finals de primer trimestre actualització dels plans individualitzats.

- Seguiment de casos socials cap d'estudis i secretaria. Seguiment a la comissió social.
- Acompanyament a les tutories en la orientació de casos i adaptació de materials, si és necessari.
- Coordinació (no exclusiva) amb els serveis externs.
- Assistència a la **Comissió d'Atenció a l'Educació Inclusiva (CAEI)**.
- Acompanyament i orientació a les famílies.
- Dijous coordinació de les dues figures.

7. Avaluació i seguiment del PAD

Es recollirà l'avaluació en cadascuna de les memòries anuals del centre i de l'EAP on es concretaran els indicadors fixats en la programació anual.

8. Annex 1. Participació al debat ara és demà sobre els pilars del sistema educatiu (gener de 2017)

La comunitat educativa reunida en el debat es mostra plenament d'acord amb els **principis d'equitat i inclusió** per tal de ser justos i generar una societat sana i constructiva, així com en que l'escola és el marc idoni per afavorir que aquests principis esdevinguin fets a través de l'educació per la convivència i el respecte, així com a través de la coherència de les propostes i les accions del col·lectiu.

Es posa l'accent en alguns aspectes que impliquen un canvi en el rol del mestre:

Es fa referència a l'educació personalitzada, atenta i respectuosa amb la diversitat, que comporta al mestre formació, reflexió sobre la pràctica, treball amb l'equip de mestres i amb altres agents implicats (famílies, serveis i altres professionals).

La personalització de l'educació i el relacionar motivacions i potencials de l'alumnat amb continguts educatius, implica un temps de preparació diferent al d'impartir unes lliçons d'un llibre i demanar resoldre determinats exercicis.

Es fa referència al treball amb xarxa amb l'entorn. Tots els nens i nenes van a l'escola. Si l'equip de mestres els ajudem a descobrir l'entorn més "educatiu" i els incentivem perquè en facin ús en el seu temps lliure amb les seves famílies, més nens i nenes i més famílies s'ho faran seu. Aquesta idea ha estat implementada amb el nom d'universitat de +educació ²en el districte de Sant Andreu, inspirada en "children's ³university "

Així doncs, el rol del mestre canvia i el debat sobre el temps lectiu s'obra a noves consideracions. Referint-nos a l'educació infantil i primària sobretot, és molt important que la mestra o mestre referent comparteixin tot el temps lectiu amb l'alumnat, per tal de poder formar part del grup, tenir una visió globalitzada i no parcel·lada en matèries o assignatures i poder tutoritzar l'alumnat. Tanmateix, també és important un temps de qualitat per preparar les sessions lectives i fer-ho amb l'equip, en el marc de la reflexió sobre la pràctica i la formació, així com el temps per treballar amb altres agents i serveis.

Per tot plegat compartim el plantejament d'una jornada matinal lectiva, que ja no es planteja per matèries sinó per projectes globalitzats o propostes de treball personalitzades, i un temps suficient de permanència al centre de l'equip de mestres de temps no lectiu més enllà de les 5 hores que contempla la normativa actual i són del tot insuficients.

D'altra banda plantejem, en el mateix marc de l'educació a temps complet, una proposta més oberta de les activitats extraescolars, que no haurien d'estar inscrites a cadascun dels centres educatius, sinó ser complementàries amb l'oferta de l'entorn, de qualitat i amb garanties d'ajuts i subvencions que assegurin la possibilitat de participació de tot l'alumnat.

Avançar cap a un model educatiu de qualitat i una visió col·laborativa amb l'entorn que potencii la inclusió i l'equitat impliquen canvis organitzatius que cal considerar amb noves mirades, sense por al que és nou però amb totes les garanties necessàries per fer-ho bé.

² http://meseducacio.cat/?page_id=302

³ <http://www.childrensuniversity.com/>

8. Annex 2. Alteracions i trastorns greus de la conducta

Definició

Alteració del comportament no imputable a trastorn mental, que limita substancialment les habilitats d'aprenentatge, les habilitats per estructurar o mantenir relacions interpersonals satisfactòries i que comporta alguna forma de malestar subjectiu.

Descripció

Tots els factors actuen de manera recíproca i en interacció. Els alumnes que presenten comportament problemàtic poden tenir diferents tipus de diagnòstic clínic o no tenir cap.

L'origen del trastorn de la conducta és multicausal, divers, com les condicions personals i contextuals que fan que es mantinguin.

Les dificultats de regulació del comportament són **una forma de retard del desenvolupament** que afecta a l'autocontrol emocional, l'adaptabilitat, la flexibilitat cognitiva, l'afrontament a l'adversitat i a l'estrès i a la resolució de problemes.

Les conductes reiterades, disruptives, desafiants,... Són l'expressió d'un malestar que l'alumne no pot resoldre per la via del pensament (Inflexibilitat).

ENFOCAMENT

Quatre idees fonamentals

A l'escola, el tractament i atenció de l'alumnat amb alteracions o trastorns greus de la conducta (TGC) es sustenta sobre **quatre idees fonamentals** que han de guiar qualsevol actuació que es dugui a terme en el centre:

1. L'alumnat amb TGC és de tota l'escola

L'alumnat amb TGC és **alumnat de l'escola i no només de la tutora o tutor d'un curs concret**. Aquests alumnes són **responsabilitat** del centre com a institució i de cada un dels docents que hi treballen.

Pensem que la tutora o tutor, que sovint són els qui reben les pressions i angoixes que comporta atendre alumnat d'aquestes característiques, s'han de sentir recolzats per tot l'equip i han de comptar amb un **ventall de recursos humans i materials** al seu abast per poder **donar respostes** a situacions diàries de disrupció dins de l'aula.

En aquest sentit, també serà important que l'escola posi a l'abast no només recursos humans i materials en horari lectiu, sinó també **temps per a la coordinació d'actuacions** entre tots els professionals que atenen aquell infant.

Per altra banda, sí que creiem important que **el tutor/a ha de ser la persona referent per al nen o nena** a l'hora de gestionar emocions i resoldre situacions, evitant així un degotei poc efectiu de microactuacions de diferents persones.

2. Els alumnes i les alumnes amb TGC no són dolents ni tenen males intencions.

Aquests alumnes o bé per la seva situació personal o bé per un trastorn mental, tenen una forma de viure el món com una agressió cap a ells, això fa que sovint pensem que les situacions disruptives que es donen a l'escola les poguem veure com un atac personal. Res més lluny de la realitat. Per aquest motiu és important percebre l'infant com algú molt vulnerable que reacciona a cada situació com una defensa. Aconseguir un bon vincle serà una necessitat per poder treballar amb ell/a. Solen tenir un pensament molt rígid.

Aquesta idea ha de marcar la nostra actuació durant la gestió de la situació disruptiva tant durant el procés, **no prenent-nos les conductes com un atac personal**, com un cop resolta la situació, un cop s'hagi d'acollir i integrar l'alumnat dins de la quotidianitat del grup classe: **cal entendre-la com una situació nova** on no hi ha res personal ni comptes pendants.

Sí que caldrà definir amb claredat quins són els **límits infranquejables** o **línies vermelles** que no es poden transgredir i quines són les conseqüències que té cada actuació, fent coneixedor l'alumnat amb TGC i a les seves famílies d'aquests límits i de les seves responsabilitats.

Aquesta idea fonamental de que els alumnes amb TGC no són persones dolentes o amb males intencions, sinó persones amb un trastorn que requereix d'ajuda, implica un grau de **conscienciació de tota la comunitat propera** a ells i elles, no només per part del professorat, sinó també dels companys i companyes de classe i de les famílies. Això ens permetrà comptar amb un índex de complicitat, comprensió i implicació de tot l'entorn en la gestió de situacions disruptives en el dia a dia. Per tant és important treballa-ho amb els companys/es. Buscar situacions on ells es sentin reflectits els ajudarà. L'ús de dinàmiques de grup i pràctiques restauratives serà molt important.

3. Personalització per la integració.

L'atenció a aquests infants ha de ser el més **efectiva i personalitzada possible. Sempre que sigui possible i la situació no ho contraindiqui, es prioritzarà la integració d'aquests en la quotidianitat a l'aula.** El model d'escola inclusiva s'ha de basar en la personalització dels aprenentatges i dels recursos i en el cas de l'alumnat amb TGC això és fonamental, ja que cada nen o nena i cada situació requereix d'una gestió diferent de la seva integració a l'aula.

4. Els recursos de l'escola són flexibles i dinàmics

Partint de la idea anterior de que cal personalitzar el model d'integració a l'aula per a cada cas concret, també serà important tenir clar que **els recursos humans i d'espais del centre són flexibles i dinàmics.** El personal d'atenció a la diversitat (mestres d'Atenció a la diversitat, vetlladores, mestres de suport i desdoblaments) estaran assignats inicialment a un grup-classe o a alumnat concret, però tothom ha de tenir clar que **són susceptibles de ser variats si la situació ho requereix** (situacions de previsió i/o d'urgència) i sempre que sigui viable. Posteriorment detallarem en el nostre protocol d'actuació quins recursos es posen en marxa i quins són els actors.

PERSONAL DEL CENTRE

Tasques de cadascú

L'EAP

Detectar i derivar: La psicopedagoga de l'EAP no pot diagnosticar cap cas però sí que pot, amb la coordinació amb els mestres de l'escola, derivar el cas als especialistes externs.

Assessorar i acompanyar: Serà fonamental que l'EAP guiï i acompanyi les tutores i tutors en l'enfocament d'actuacions concretes a l'aula i generals d'escola.

Coordinar actuacions especialistes externs i interns: Caldrà vetllar per mantenir una coordinació fluida amb tots els agents que intervenen en el cas per tal de fer més efectiva cada una de les nostres actuacions.

La tutora o tutor

Integrar i acollir: El seu paper és fonamental a l'hora de fer sentir bé l'alumnat a l'aula, i l'afecte, la complicitat i l'hospitalitat han de marcar sempre que es pugui les seves actuacions.

Detectar i preveure: Sens dubte són les persones que millor coneixen l'infant i que poden preveure amb major antelació quina serà la seva reacció davant de certs estímuls.

Ser referent en la gestió: Sempre que sigui possible seran els agents que millor podran reconduir la situació donada la confiança i complicitat que tenen amb l'alumne/a.

Demandar suport a la resta d'agents sempre que el protocol ho demani.

La mestra o el mestre d'Atenció a la diversitat

Coordinar actuacions amb EAP: Sovint són l'engranatge transmissor entre el que es fa a l'aula i la psicopedagoga de l'EAP. Això no treu que la tutora pugui adreçar-se a l'EAP directament

Coordinarà actuacions amb mestres: És fonamental que les MEE disposin de moments de coordinació amb les tutores per tal d'informar d'actuacions externes o per assessorar i donar eines concretes d'actuació.

Atendre directament l'alumnat: Seguint l'horari establert a l'inici de curs, que ha de ser dinàmic en funció de les necessitats actuals de l'alumnat.

Les vetlladores

Detectar i preveure possibles situacions: De la mateixa manera que les tutores o tutors, les vetlladores són de les persones que millor acaben coneixent l'infant i preveient les seves reaccions.

Acompanyar, contenir i descongestionar: És el seu paper fonamental quan estan dins de l'aula.

Mestres de reforç i "paral·lels"

Atendre el gran grup: Sovint s'hauran de fer càrrec del gran grup quan l'infant amb TGC requereixi d'una atenció personalitzada fora de l'aula per part del mestre tutor o especialista.

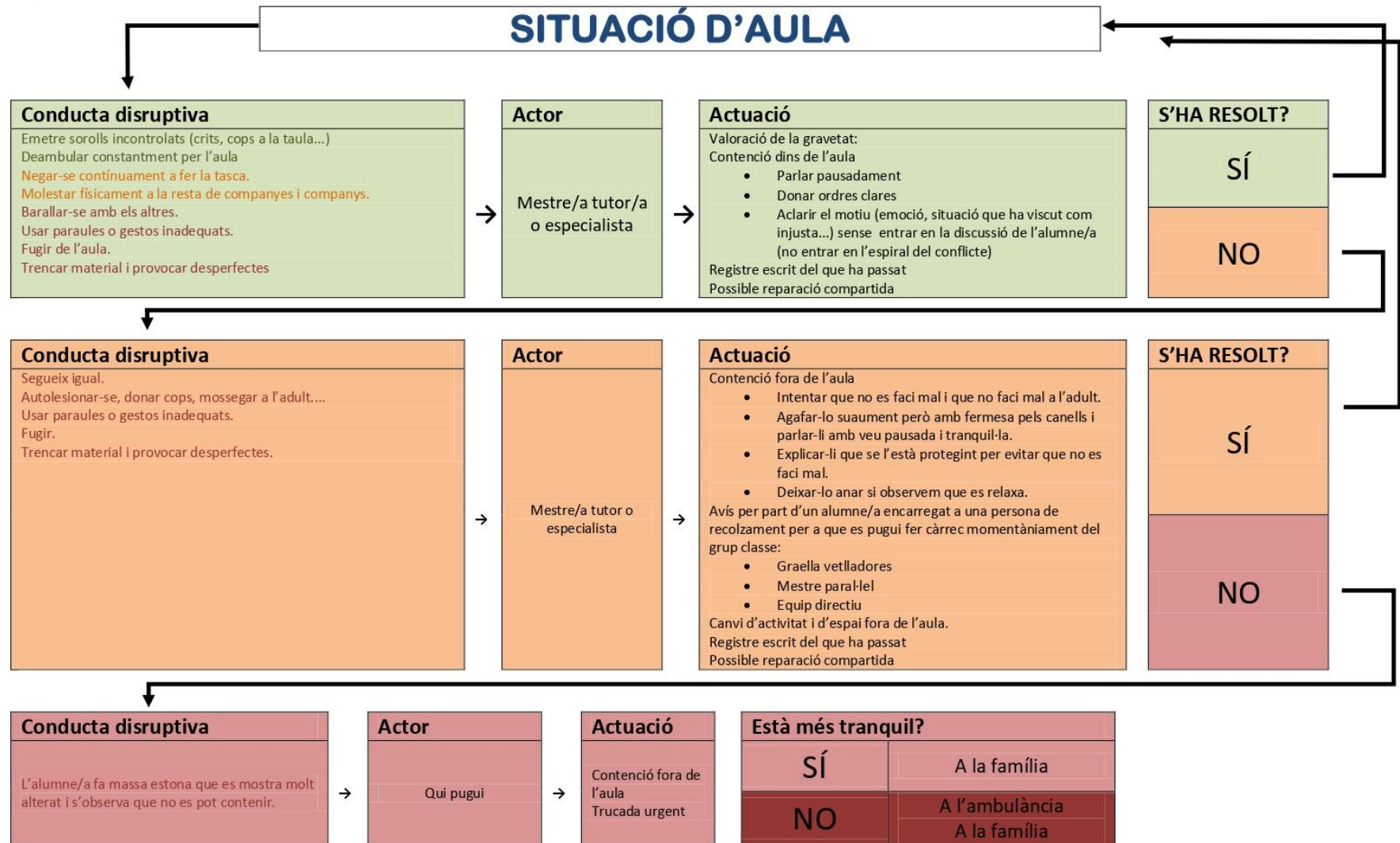
La resta de mestres

Actuar seguint el mateix protocol: És molt important que totes les persones que fan classe en un grup amb infants amb TGC actuïn de forma coherent i coordinada.

Atendre gran grup: Si la situació ho requereix, qualsevol mestre ha d'atendre el gran grup per tal que la persona referent pugui atendre l'infant amb TGC de forma personalitzada i urgent.



Quan estem soles a l'aula



Quan estem acompanyades a l'aula (vetlladora, MEE, mestra de reforç...)

